

# Strategische Visie Mobiliteit

Verbinden, verknopen, verduurzamen en veraangename

Voor de Amsterdamse Regio

Mensen kunnen in de regio hun activiteiten ontplooiën en de plekken bereiken die daarvoor nodig zijn

9 december 2016



# Strategische Visie Mobiliteit



## Voorwoord

De Metropoolregio Amsterdam is de sterkste economische regio in Nederland en heeft een belangrijke positie op de internationale markt. Om het verkeer en vervoer in dit gebied optimaal te laten functioneren, werken we aan de vorming van de Vervoerregio Amsterdam. Daarvoor is deze visie opgesteld. Deze visie sluit aan op andere beleidsproducten van de Metropoolregio en wordt in 2017 basis voor de uitvoeringsprogramma's van de deelnemende convenantpartijen.

In deze dynamische regio is sprake van groei, die zich uit in een toename van het aantal inwoners, arbeidsplaatsen en toeristen. Dit leidt ook tot meer (e-)bikes, openbaar vervoer, auto's, goederenvervoer en luchtvaart. Deze ontwikkeling is goed voor de regio maar stelt ons ook voor uitdagingen op het gebied van bereikbaarheid, leefkwaliteit en duurzaamheid. Ons verkeer en vervoerbeleid moet actief op deze veranderingen en opgaven in kunnen spelen. Onder andere technologische oplossingen kunnen hierbij helpen.

Dit document vormt het strategische niveau tussen de visie op de Metropoolregio en de toekomstige uitvoerings- en investeringsprogramma's. Voor de convenantpartners kunnen de uitgangspunten in deze visie een basis vormen voor hun integrale omgevingsvisie.

Derk Reneman,  
Portefeuillehouder Verkeer Vervoerregio Amsterdam.

## Inhoudsopgave

Toekomstvisie	3
Samenwerking	4
Trends en ontwikkelingen	6
Ambities	8
Strategische opgaven	9
Gebiedstypologieën	10
Metropolitaan centrumstedelijk gebied	12
Centrumstedelijk gebied	14
Stedelijk woon- en werkgebied	16
Landelijk wonen en recreëren	18
Mainports en Greenport	20
Aanbevelingen vanuit de wetenschap	22
Colofon	23

# Leeswijzer

De Strategische Visie begint met de context, waarin achtereenvolgens aan de orde komt:

- De samenwerking in de vervoerregio
- De belangrijkste trends en ontwikkelingen
- De kernopgaven uit de MRA-Agenda waarop wij aansluiten

Vertrekpunt voor de Strategische Visie zijn de drie belangrijkste Ambities van de Metropoolregio Amsterdam (MRA).

De vijf strategische opgaven voor verkeer en vervoer ondersteunen de ambities van de MRA.

Per gebiedstype zijn denkkaders gegeven voor de uitwerking van de strategische opgaven. Deze worden in de eerste helft van 2017 nader uitgewerkt.

Afsluitend worden de aanbevelingen vanuit de wetenschap geschetst.

## Toekomstvisie

De wereld verandert snel: de trek naar de stad, nieuwe vormen van energie en de verdergaande digitalisering van de samenleving bieden allerlei kansen, maar ook bedreigingen. Hoe willen we dat ons verkeer- en vervoersysteem in de Metropoolregio Amsterdam er in 2040 uitziet?

### **Meer bereikbaarheid met minder ruimtebeslag en hinder**

In de toekomst zijn we met behulp van nieuwe technieken meer bereikbaar dan nu, maar we doen dat wel met minder ruimtebeslag en minder hinder, bijvoorbeeld doordat auto's vaker gedeeld worden of stiller zijn. Hierdoor hoeft bereikbaarheid niet ten koste te gaan van leefbaarheid en is er meer ruimte voor mensen om elkaar te ontmoeten en voor kinderen om te spelen.

### **Reizen wordt aangenaam verblijven**

Als we altijd online zijn kunnen we overal werken of communiceren met anderen. Dit betekent dat reistijd ook een vorm van verblijven wordt. Daar hoort dan wel een aantrekkelijk voertuig bij, een prettige werkplek of een zorgeloze overstap tussen vervoerswijzen. In de toekomst hebben we meer dan nu aandacht voor de beleving van de reiziger en zijn of haar behoefte. De juiste informatie en mogelijkheden voor interactie of juist niet als iemand even behoefte heeft aan rust.

### **Een systeem dat ieder kansen biedt om mee te doen**

Nieuwe technologie biedt allerlei kansen om een mobiliteitsstelsel te ontwikkelen, waarin iedereen mee kan doen. Technologie kan helpen om reizen met het openbaar vervoer gemakkelijker te maken voor ouderen of gehandicapten. Het delen van vervoermiddelen betekent ook dat het voor meer mensen betaalbaar wordt. Met een mobiliteitspas heeft iedereen straks de keuze uit een scala aan vervoermogelijkheden. De zelfrijdende auto en de e-bike bieden nieuwe vormen van mobiliteit voor allerlei groepen.

# Samenwerking

## Nieuwe vormen van samenwerking nodig om mobiliteitsopgaven aan te gaan

Er is een nieuwe toon gezet in de wijze van samenwerking. Deze moet leiden tot meer effectiviteit. Het ministerie van Infrastructuur en Milieu (I&M) zet deze duidelijke toon voor de samenwerking tussen en binnen rijk en regio en dit is ook onderdeel van de vernieuwing van het Meerjarenprogramma Infrastructuur, Ruimte en Transport (MIRT).

Het gaat erom (beleids-)issues in een vroeg stadium gezamenlijk te benaderen. Op basis van gelijkwaardigheid tussen alle partners binnen overheid, bedrijfsleven, kennisinstellingen en maatschappelijke partijen kunnen de beste oplossingen, gezamenlijk worden ontwikkeld. Dit biedt een betere keuze en goed draagvlak bij de besluitvorming.

Gelijkwaardige samenwerking betekent dat er van alle kanten ingezet wordt om oplossingen te vinden met een breed draagvlak. Met samenwerking vanuit meer belangen ontstaan ook nieuwe oplossingen die beter voor elke partij voldoen.

De opgave en het doel zijn leidend voor de samenwerking tussen en met:

- de partijen in de regio
- verschillende vakdisciplines
- partners zoals overheden buiten de (vervoer-)regio, werkgevers- en werknemersverenigingen, koepelorganisaties
- burgers, wetenschap en bedrijven die bij de ontwikkeling van de omgeving betrokken zijn.

## De samenwerking tussen de partijen in de vervoerregio, ook op andere domeinen dan verkeer en vervoer

### Samenleving

Samenwerking is ook van belang vanuit de toenemende betrokkenheid van burgers, de wetenschap en bedrijven bij de ontwikkeling van de omgeving. Deze partijen en netwerken nemen vaker innovatieve initiatieven en vragen nadrukkelijk om een nieuwe vorm van participatie. De vervoerregio wil gebruik maken van deze kracht uit de samenleving.

### Samenwerken in regionale bereikbaarheid, verkeer en vervoer

De toon die is gezet nodigt de regio uit om de samenwerking op te pakken. Het gaat erom vanuit ieders belang zo effectief mogelijk samen te werken en daar een voor ieder beter resultaat uit te krijgen. Dat betekent iets voor de omgangsvormen. Het gaat uit van een duurzame relatie, waarin partners gezamenlijke oplossingen kiezen vanuit het geheel, ook voor de manier waarop de realisatie tot stand komt.

### Beleidssterreinen

Verkeer en vervoer ondersteunt de ruimtelijk-economische ontwikkelingen en de ontplooiingskansen van mensen. Dat vraagt om intensieve afstemming tussen het mobiliteitsbeleid en de andere beleidsvelden. Het betekent niet dat de verkeer en vervoeroplossingen altijd volgend zijn. Voor goede oplossingen is samenhang met ruimtelijk-economische oplossingen nodig. Deze samenhang is al concreet gemaakt voor de centra en de knooppunten. Ook in andere gebieden kan die samenhang verder zinvol worden ontwikkeld.

## Leidende principes voor samenwerking

Voor onze samenwerking met andere partijen gelden de volgende principes:

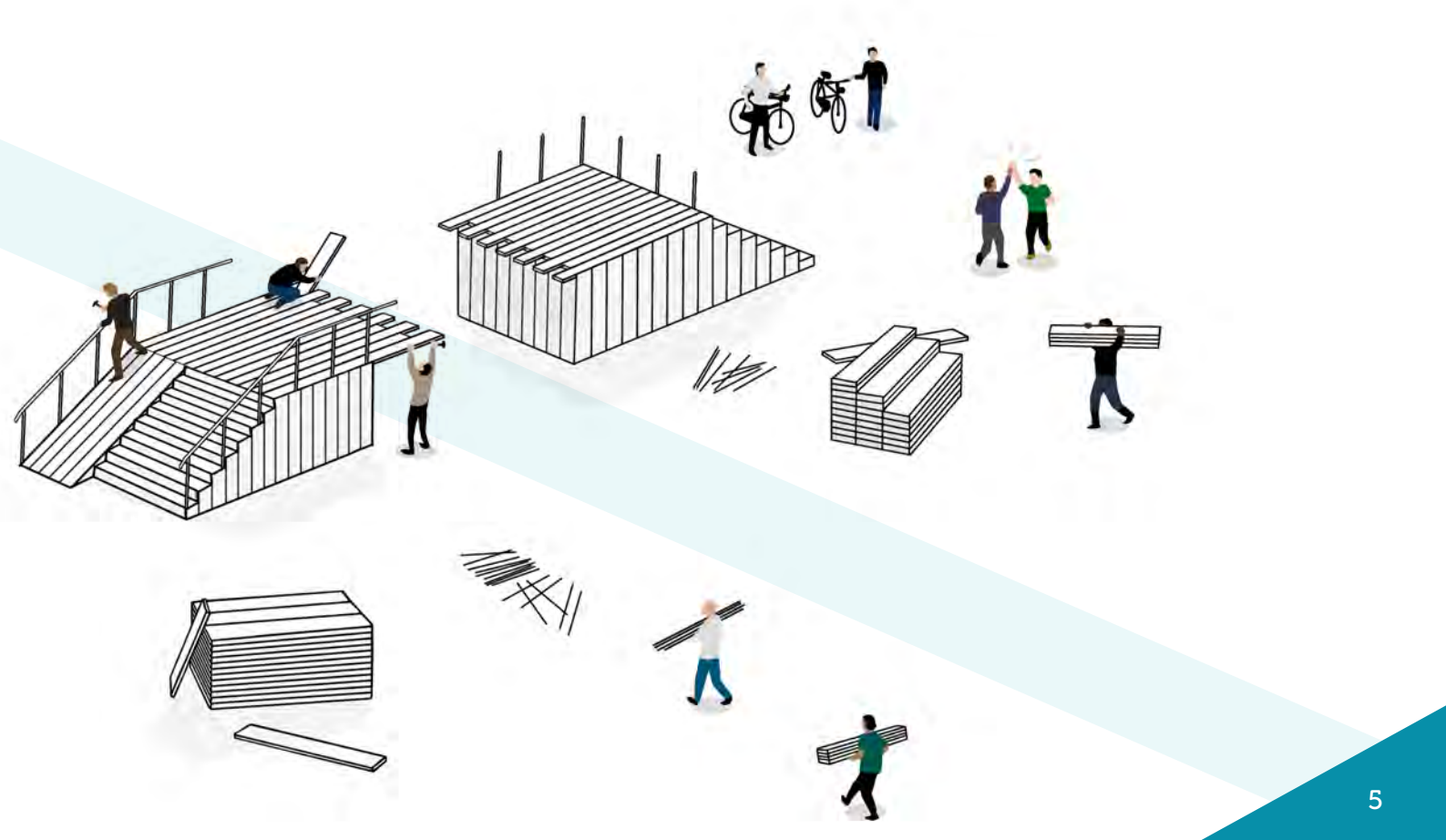
- formuleer de afzonderlijke en gemeenschappelijke belangen;
- ontwerp vanuit gemeenschappelijke oplossing(en);
- werk ook met ongebruikelijke partners;
- communiceer het te volgen proces;
- mogelijk zijn er innovatieve oplossingen die om experimenteer-tijd vragen;
- bespreek en verdeel vooraf de lasten van inspanning naar de lusten van het succes;
- leg de verantwoordelijkheden en risico's neer waar ze gedragen en beïnvloed kunnen worden;
- we stellen samen een participatieladder op: wie is eigenaar, wie beslist (mee), wie werkt mee, wie is volgend?



Het heeft meerwaarde om verschillende belangen bij elkaar te brengen. Overheden, markt en samenleving kunnen gezamenlijk tot creatieve en innovatieve initiatieven komen die een bijdrage leveren aan het oplossen van bereikbaarheidsopgaven in samenhang met andere opgaven. In veel gevallen zullen meerdere partijen iets willen en kunnen doen. Vaak blijkt dat één overheidslaag alleen de complexe problemen niet kan oplossen.”

- Ministerie van I en M

(Uit: Meer bereiken, Door een brede, gezamenlijke aanpak van bereikbaarheidsopgaven Anders kijken, anders denken, anders doen)



# Trends en ontwikkelingen 2040

De Randstad en de centrale steden in Nederland groeien het snelst. Het aantal inwoners in de Metropoolregio Amsterdam groeit tot 2040 met circa 350.000 personen, dat is bijna 20 procent. Het aantal huishoudens groeit nog sterker, bijvoorbeeld in Flevoland met meer dan 50 procent.

Het aantal banen in Nederland neemt vooral in en om de steden toe.

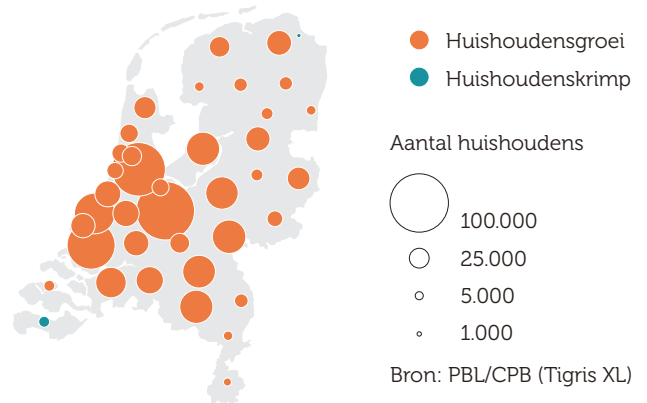
De onstuimige groei van het internationaal toerisme zet door. Tot 2025 groeit dit met een kwart. Toeristen dragen fors bij aan het bruto regionaal product.

## Meer mobiliteit

Meer inwoners betekent meer mobiliteit en zorgt voor:

- 1 Meer autoverkeer, al vlakt de groei af. Automobilititeit wordt slimmer en schoner en op termijn mogelijk zelfsturend. Auto's rijden vaker buiten de spits.
- 2 Een versterkte functie van het openbaar vervoer in en tussen de stedelijke gebieden. Het treingebruik groeit met een derde. Voor bus, tram en metro zal in de stedelijke gebieden sprake zijn van groei, terwijl in de meer landelijke delen het gebruik stabiliseert of afneemt.
- 3 De fiets als een snel groeiend vervoermiddel in de MRA. Het aandeel e-bike stijgt gestaag en heeft invloed op de vervoerwijzekeuze. De combinatie fiets en OV is de afgelopen 15 jaar kansrijk gebleken en kan verder groeien.
- 4 Wereldwijde groei, die tot meer luchtvaart leidt voor zowel personen- als goederenvervoer. De groei van het personenvervoer ligt tussen 2 en ruim 3 procent per jaar. In 2015 verwerkte Schiphol 58,2 miljoen reizigers. Ook de komende jaren wordt voor Schiphol een forse groei verwacht. Een deel daarvan wijkt uit naar Lelystad en Eindhoven. Het goederenvervoer kent een gemiddelde jaarlijkse groei van 3 à 5 procent.
- 5 Een groeiende omvang van het goederenvervoer naar, vanuit en door Nederland. Wegvervoer blijft de grootste categorie binnen Nederland en groeit in absolute termen het meest, terwijl in relatieve termen het spoor sterk groeit. Het dalende marktaandeel binnenvaart mag geen belemmering zijn voor de kansen die hier liggen.

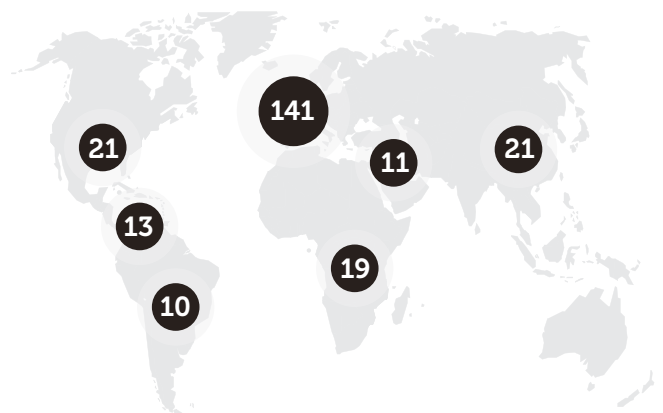
## Verandering van het aantal huishoudens per CORP-gebied volgens WLO-scenario Hoog, 2012 - 2050



## Smart mobility

Binnen de verschillende modaliteiten zijn veel innovaties die nu onder de noemer smart mobility gebracht worden. Zowel nationaal als internationaal zien we vele initiatieven die effect hebben op de inrichting van ons vervoersnetwerk. Naast veranderingen van vervoerssystemen en de inrichting van onze (water-)wegen heeft smart mobility ook effecten op sociaal-maatschappelijke en economische structuren. De adaptatie van innovaties en er aan kunnen bijdragen heeft effect op hoe succesvol we ons als vervoerregio kunnen ontwikkelen.

## Directe bestemmingen per jaar (x 1.000.000)



## Energie, gezondheid, circulaire economie.

Het belang van duurzaamheid neemt toe. Verkeer en vervoer kan hier een belangrijk aandeel in hebben.

## Kernopgaven uit de ruimtelijke en economische actie-agenda MRA 2016

de bouw van 250.000 woningen tot 2040;

een gezamenlijke en radicale aanpak van leegstand door transformatie van vastgoed en gebieden;

het verder integreren van het verkeer- en vervoersysteem tot één geheel en het beter uitwerken van onderdelen van het systeem;

het verzilveren van grote investeringen in spoor, weg, metro en hoogwaardige tram- en buslijnen;

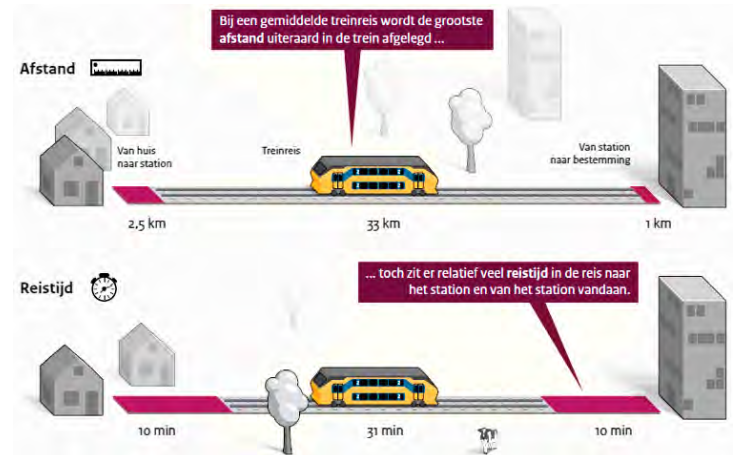
een nieuwe strategie voor de new towns, gericht op adaptieve groei en op het aantrekkelijk maken van de bestaande stad;

het landschap beter ontsluiten en investeren in de aantrekkelijkheid van dat landschap voor recreanten;

samen met het bedrijfsleven, de creatieve sector en kennisinstellingen werken aan nieuwe innovatieve oplossingen;

De inzet vanuit de Vervoerregio voor verkeer en vervoer moet hierop aansluiten en dit faciliteren.

- Actie-agenda MRA 2016



De meeste reistijd gaat op aan het deel met de kortste afstand in het stedelijke gebied: first en last mile.

## Externe verbindingen met de MRA



bron: REOS (2015)

# Ambities

De samenwerkende partijen in de Amsterdamse regio willen deze regio sterk maken. Daarbij hebben de partijen drie samenhangende ambities geformuleerd. Mobiliteit volgt ambities.



## Economische en sociale ontwikkeling

- de regio is concurrerend en innovatief
- de regio wil iedereen kansen bieden.



## Leefkwaliteit

- de regio biedt aantrekkelijke plekken voor activiteiten
- de regio draagt zorg voor het welzijn van haar bewoners en bezoekers.



## Duurzaamheid

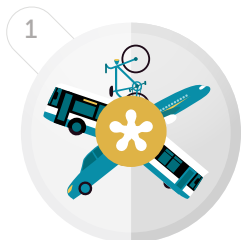
- de regio gebruikt zo min mogelijk grondstoffen
- de regio draagt zorg voor schoner en hernieuwbaar energie- en materiaalgebruik
- de regio kijkt ook naar de lange termijn.





# Strategische opgaven

In alles wat de samenwerkende partijen doen om deze drie ambities te bereiken, kiezen de partijen voor vijf strategieën. Strategieën voor inwoners, bezoekers, reizigers en vrachtovervoerders in, van en naar de regio. De inzet van de strategieën verschilt per gebiedstype in het totale gebied. De vijf strategieën zijn de volgende:



## Vergemakkelijken en uitbreiden connectiviteit

- uitwisselen van vervoerswijze verbeteren, barrières opheffen, ook voor goederenvervoer
- versoepelen ketenmobiliteit
- vernieuwde vervoerswijzen (e-bike, zelfsturende auto) stimuleren
- netwerken en diensten optimaal benutten samen met het bedrijfsleven (via smart mobility en campagnes)
- slim (vracht)vervoer met minimale hinder en aandacht voor vervoer over water
- ov-systeem op wereldniveau



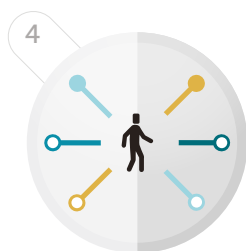
## Zuiniger, schoner, stiller

- trias mobilica: "verminderen, veranderen, verduurzamen"
- effectiever en efficiënter; reisafstanden verkleinen door slimme alternatieven te zoeken voor fysieke mobiliteit
- minder energieverbruik en bevorderen van schone hernieuwbare energie
- verminderde CO<sub>2</sub> uitstoot
- stimuleren van schone en stille mobiliteit (voertuigen en infrastructuur)
- stimuleren van actieve vervoerswijzen (lopen en fietsen).



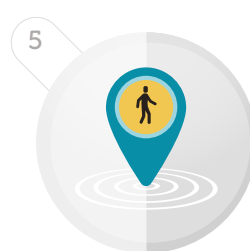
## Veilig, betrouwbaar, toegankelijk

- de inrichting is en voelt verkeersveilig, sociaal veilig en technisch veilig
- reizigers en vrachtovervoerders beschikken over betrouwbare reistijden en mobiliteitsinformatie
- een verkeer- en vervoerssysteem dat toegankelijk en betaalbaar blijft voor iedereen, met aandacht voor jongeren, ouderen en mindervaliden, zowel in stedelijke als in landelijke gebieden
- stimuleren van verkeersveilig gedrag
- mobiliteit is comfortabel.



## Veraangename van verblijfsgebieden (knopen en centra)

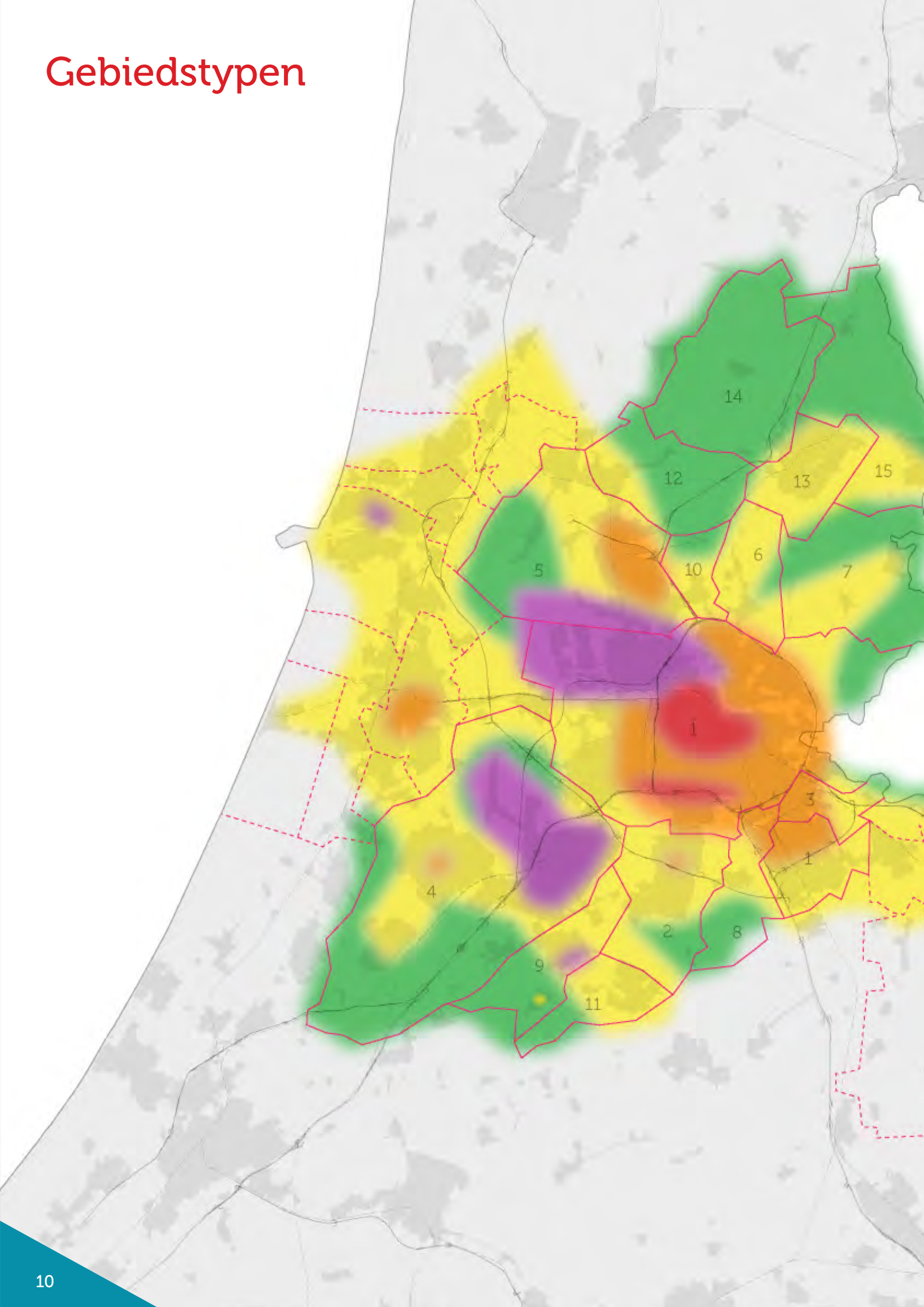
- het ruimtebeslag van de (vracht)auto
- inrichten van gebieden waarbij (e-)fietsers en voetgangers maatgevend zijn
- aanbieden van aangename verblijfs- en verkeersruimte in centra en op knooppunten met veilige en prettige looproutes
- stimuleren van kwaliteit en beleving van gevel tot gevel.

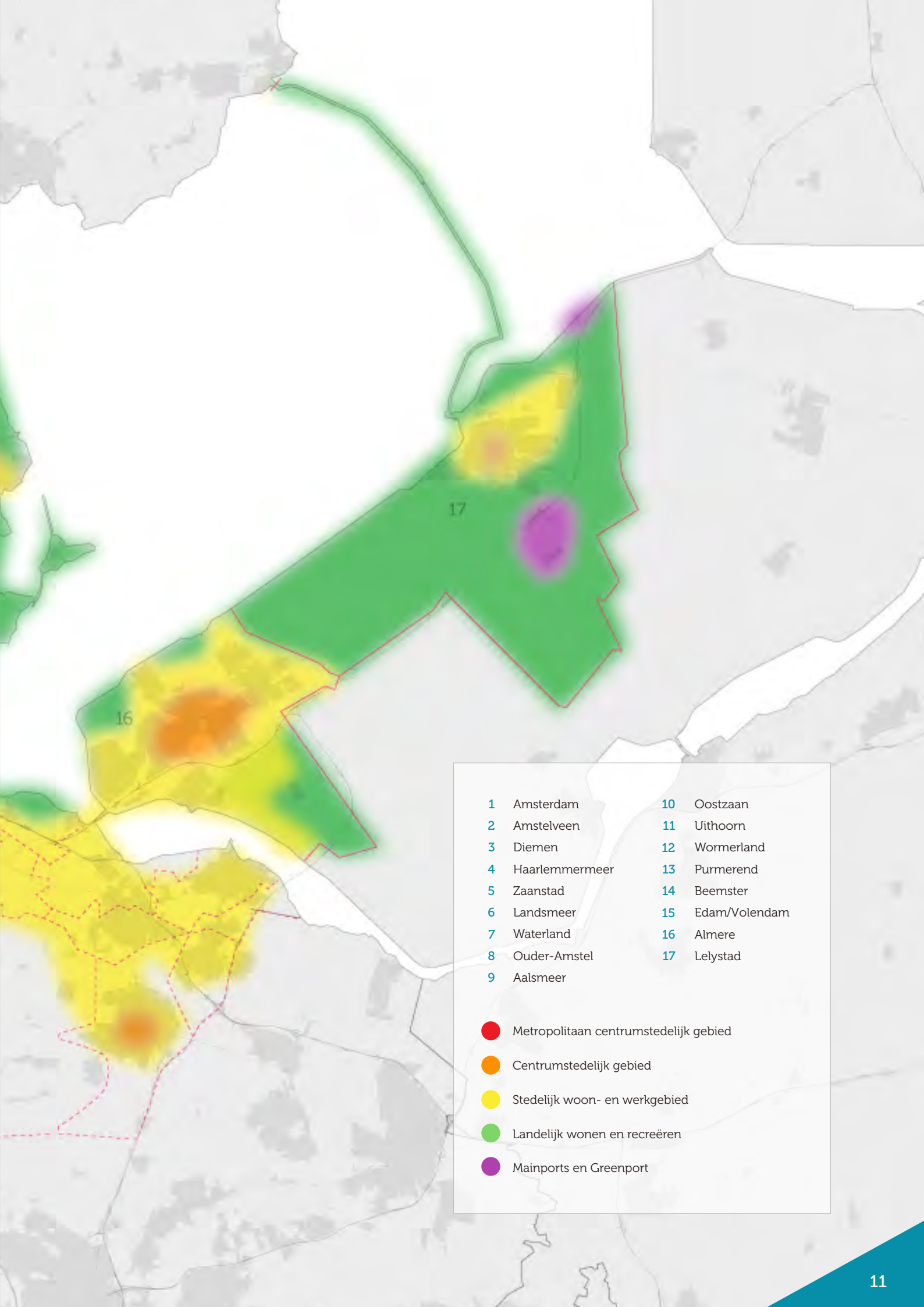


## Nabijheid van activiteiten versterken

- stimuleren functiemenging
- concentreren van activiteiten rondom OV-netwerken
- verkorten van ritten en reistijden
- wegnemen van (infrastructurele) barrières
- versnellen en verslimmen van first en last mile
- ruimtelijke inrichting gericht op optimale benutting van de verkeer- en vervoersnetwerken
- stimuleren van knooppunt ontwikkeling.

# Gebiedstypen





- |   |                |    |               |
|---|----------------|----|---------------|
| 1 | Amsterdam      | 10 | Oostzaan      |
| 2 | Amstelveen     | 11 | Uithoorn      |
| 3 | Diemen         | 12 | Wormerland    |
| 4 | Haarlemmermeer | 13 | Purmerend     |
| 5 | Zaanstad       | 14 | Beemster      |
| 6 | Landsmeer      | 15 | Edam/Volendam |
| 7 | Waterland      | 16 | Almere        |
| 8 | Ouder-Amstel   | 17 | Lelystad      |
| 9 | Aalsmeer       |    |               |

- Metropolaan centrumstedelijk gebied
- Centrumstedelijk gebied
- Stedelijk woon- en werkgebied
- Landelijk wonen en recreëren
- Mainports en Greenport

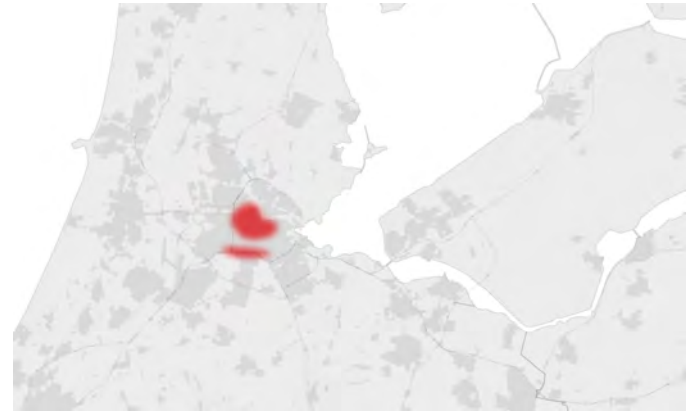
# Metropolitaan centrumstedelijk gebied

Onderscheidende opgaven voor dit gebiedstype zijn:

versterken internationale concurrentiekracht

versterken metropolitaan vestigingsklimaat

gastvrij ontvangen van toeristen en recreanten



## Typerende mobiliteitskeuzes en ontwikkelingen

Individuele mobiliteitskeuzes worden bepaald door het gemak en de snelheid van mobiliteitsdiensten voor fiets en OV en de kwaliteit van de omgeving.

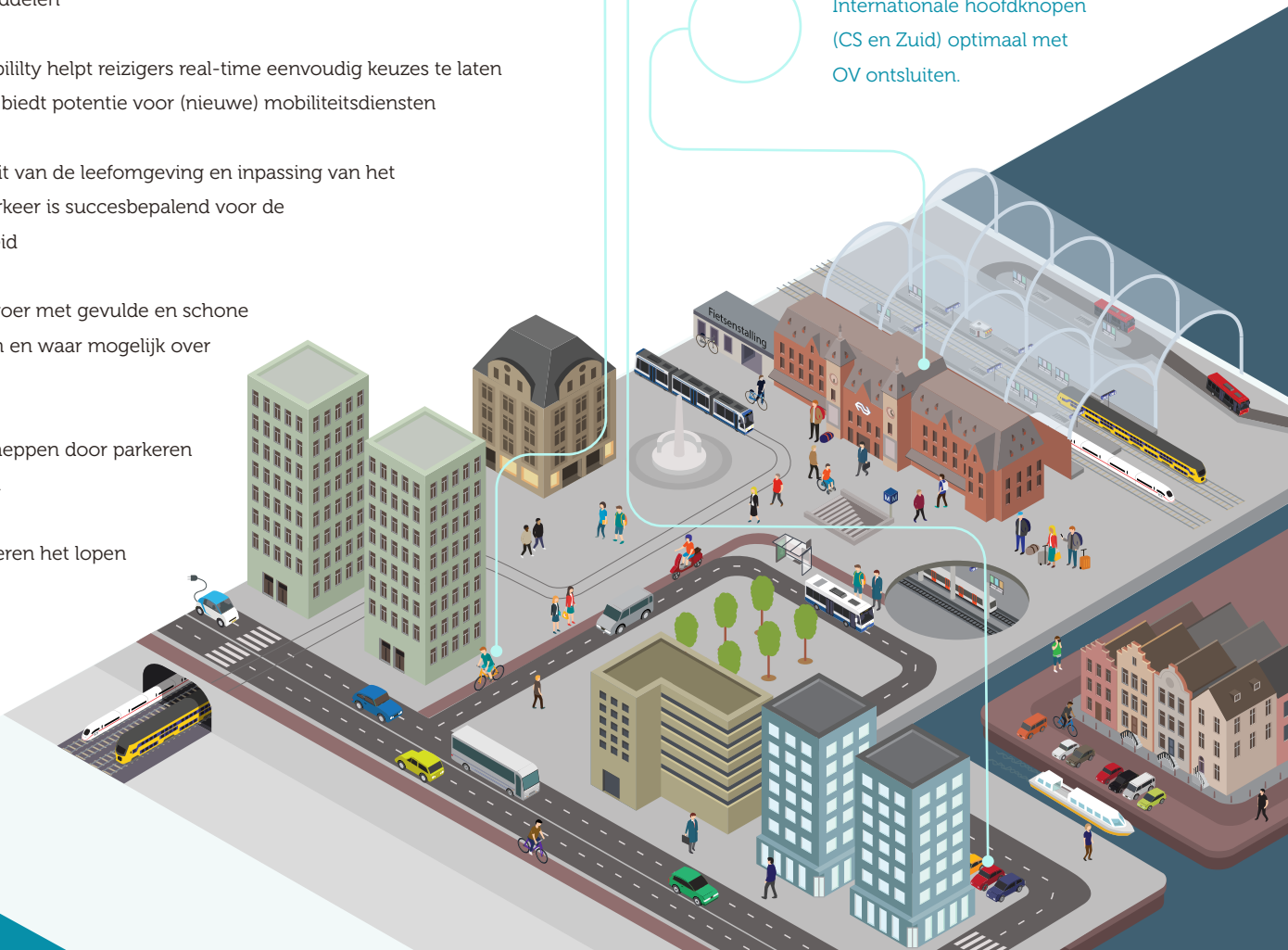
Voor deze gebieden bestaat het volgende beeld:

- fiets, OV en lopen zijn de belangrijkste modaliteiten naar en in deze gebieden
- mobiliteitsdiensten worden belangrijker dan eigen vervoermiddelen
- smart mobility helpt reizigers real-time eenvoudig keuzes te laten maken en biedt potentie voor (nieuwe) mobiliteitsdiensten
- de kwaliteit van de leefomgeving en inpassing van het (vracht)verkeer is succesbepalend voor de leefbaarheid
- vrachtvervoer met gevulde en schone voertuigen en waar mogelijk over water
- ruimte scheppen door parkeren op afstand
- we stimuleren het lopen en fietsen.

Excellente verblijfsgebieden. Actieve, schone en stille modaliteiten (personen en goederen) de ruimte geven.

Minder ruimtebeslag van stilstaande voertuigen, inzet op deelfiets en deelauto.

Internationale hoofdknopen (CS en Zuid) optimaal met OV ontsluiten.





## Vergemakkelijken en uitbreiden van de connectiviteit

- verbeter uitwisseling tussen vervoerswijzen
- zorg voor sterke en herkenbare OV-corridors
- zorg voor slim verknopen van netwerken van (vracht)auto, fiets en mobiliteitsdiensten op OV-corridors in herkomst- en bestemmingsgebieden
- alternatieve mobiliteitsdiensten stimuleren zoals e-bike, deeldiensten en vrachtbundeling
- benut de vervoersnetwerken optimaal naar tijd en plaats
- zorg voor integraal parkeer- en verkeersmanagement
- promoten, geleiden van reizigers, vrachtvervoerders en parkeer, laad- en losbeleid (gedrag stimuleren).



## Veilig, betrouwbaar, toegankelijk

- betrouwbare vervoersknopen: altijd plek voor fietsparkeren, P+R, mobiliteitsdiensten, vrachtkoppeling
- betrouwbaar en veilig vrachtvervoer
- slimme oplossingen voor goederenvervoer in de stad
- veilig OV en veilige gebieden (meer 30 km zones)
- rekening houden met forse groei van toerisme en de groei van evenementen.



## Zuiniger, schoner, stiller

- inzet op schone voertuigen en laadpunten
- in sommige gevallen heeft de auto minder prioriteit
- schoon OV bieden



## Veraangename verblijfsgebieden

- voldoende ruimte en prettigere route voor actieve modaliteiten zoals lopen en fietsen
- snelle verbindingen nodig, maar aandacht voor barrièrewerking van infrastructuur
- aantrekkelijke openbare ruimte ontwerpen van gevel-tot-gevel
- breder kijken bij oplossen van bereikbaarheids-knelpunten, kies voor bepaalde wegen bepaalde vervoerswijzen (Mobiliteitsaanpak Amsterdam)
- slimme oplossingen bedenken voor plekken waar netwerken elkaar kruisen
- om de voorzieningen op niveau te houden maken we gebruik van veilig, gebundeld en schoon vrachtvervoer.



## Nabijheid van activiteiten versterken

- inzet op verdichting, knooppuntontwikkeling
- functiemenging handhaven en waar mogelijk versterken
- aantrekkelijk maken van de stedelijke inrichting: loop- en fietsroutes naar werklocaties, voorzieningen en stations
- stimuleren van virtuele bereikbaarheid van werk en voorzieningen
- wegnemen van (infrastructurele) barrières.



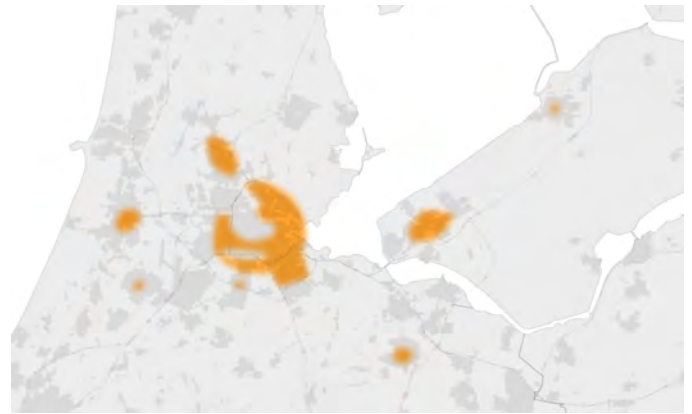
Ik ben hier met de trein gekomen en vanaf het station doe ik altijd alles lopend.



# Centrumstedelijk gebied

Onderscheidende opgaven voor dit gebiedstype zijn:

versterken van aantrekkelijke, multifunctionele woon-, werk- en voorzieningenmilieus in hoge dichtheden



## Typerende mobiliteitskeuzes en ontwikkelingen

Individuele mobiliteitskeuzes worden bepaald door het gemak en de snelheid van mobiliteitsdiensten voor fiets, OV en auto en de kwaliteit van de omgeving.

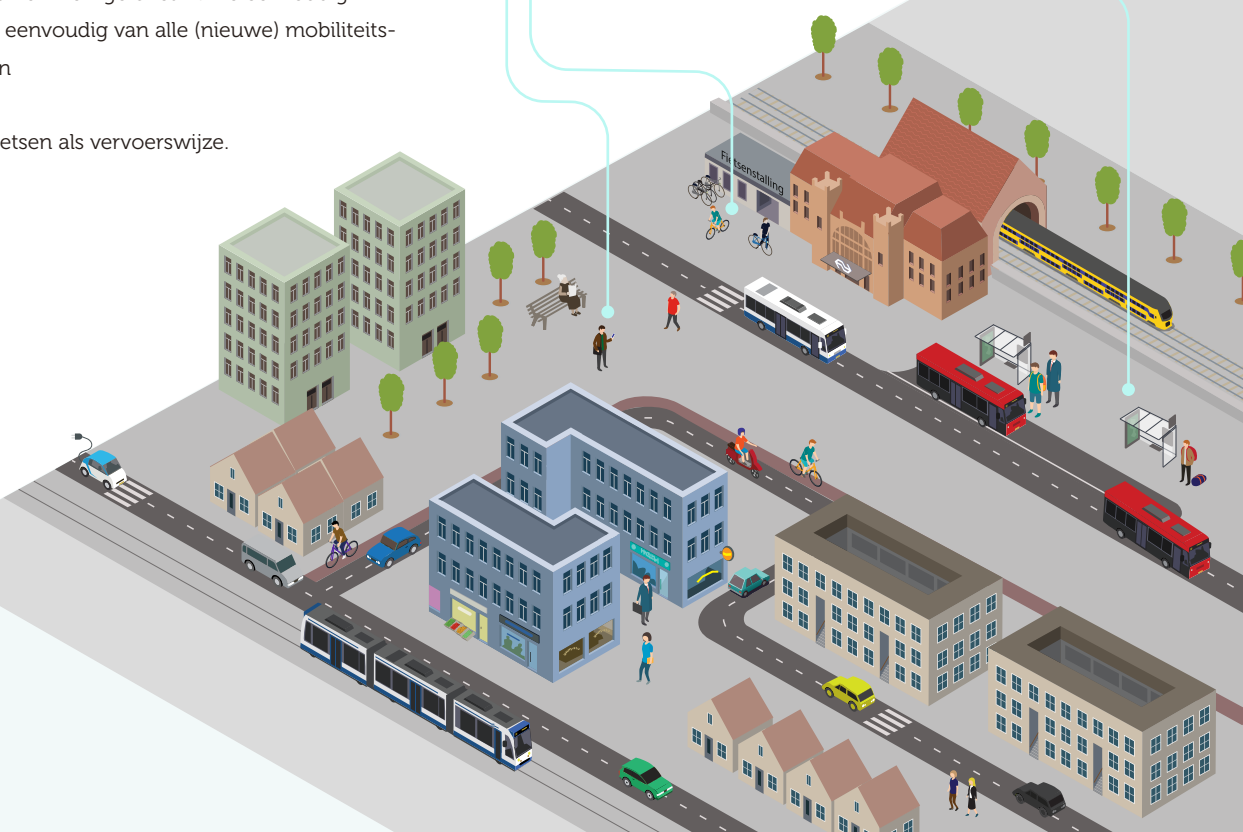
Voor deze gebieden hebben wij het volgende beeld:

- fiets, OV en lopen worden steeds belangrijker als modaliteiten naar en in deze gebieden in vergelijking tot de auto
- fiets als centraal vervoermiddel in woongebieden
- mobiliteitsdiensten worden belangrijker dan bezit van vervoermiddelen, combinaties tussen auto, OV, vracht en actieve vervoerwijzen worden steeds gemakkelijker
- smart mobility gaat helpen om reizigers real-time eenvoudig keuzes te laten maken en eenvoudig van alle (nieuwe) mobiliteitsdiensten gebruik te maken
- we stimuleren lopen en fietsen als vervoerswijze.

First en last mile van de reis verbeteren, soepel door de stad met inzet op lopen, fietsen en (stedelijk) OV.

Kansen benutten voor smart mobility.

Centra en knooppunten ontsluiten via hoofdadars. In oude centra fiets en regionaal OV en in nieuwe centra ook auto faciliteren.





## Vergemakkelijken en uitbreiden connectiviteit

- verbeter uitwisseling tussen modaliteiten
- zorg voor sterke en herkenbare OV-corridors
- zorg voor slim verknopen van netwerken van auto, fiets en mobiliteitsdiensten op OV-corridors in herkomst- en bestemmingsgebieden
- alternatieve mobiliteitsdiensten faciliteren en stimuleren (zoals e-bike, deeldiensten, vrachtbundeling)
- in hoogstedelijk gebieden met regiofunctie blijft de auto een rol spelen
- benut netwerken optimaal naar tijd en plaats
- zorg voor integraal parkeer- en verkeersmanagement
- meer sturing op routevorming (vracht)autoverkeer over bundels.



## Veilig, betrouwbaar, toegankelijk

- betrouwbare knopen: altijd plek voor fietsparkeren, P+R, vrachtkoppeling, mobiliteitsdiensten
- veilig, gebundeld en schoon vrachtvervoer.



## Zuiniger, schoner, stiller

- e-bike vervangt deels het ontsluitend OV. Nieuwe mobiliteits- (deel)diensten. actieve vervoermodaliteiten (lopen en fietsen)
- schoon OV.



## Veraangenamen verblijfsgebieden

- snelle verbindingen noodzakelijk, maar aandacht voor de barrièrewerking van infrastructuur
- om de voorzieningen op niveau te houden maken we gebruik van een effectief en schoon distributienetwerk.



## Nabijheid van activiteiten versterken

- inzet op bundeling, knooppuntontwikkeling
- functiemenging handhaven en waar mogelijk versterken
- aantrekkelijk maken van de stedelijke inrichting: loop- en fietsroutes naar werklocaties, voorzieningen en stations
- stimuleren van virtuele bereikbaarheid van werk en voorzieningen
- wegnemen van (infrastructurele) barrières.

Er komen hier veel bezoekers, vaak met de trein. In mijn buurt zie ik steeds meer mensen lopen en fietsen.



Station Almere

# Stedelijk woon- en werkgebied

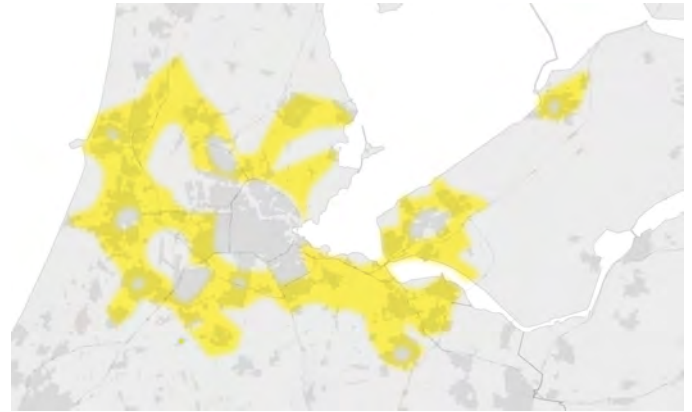
Onderscheidende opgaven voor dit gebiedstype zijn:

de vitaliteit versterken,  
waar relevant

voorzieningen en  
winkelcentra herstructureren,  
vergroten aantrekkelijkheid

versterken verbindingen  
met bestaande stedelijke  
gebieden en omliggende centra

de basismobiliteit  
op orde brengen



## Typerende mobiliteitskeuzes en ontwikkelingen

Individuele mobiliteitkeuzes zijn sterk afhankelijk van woon- en bestemmingslocaties van de inwoners en bezoekers in deze gebieden.

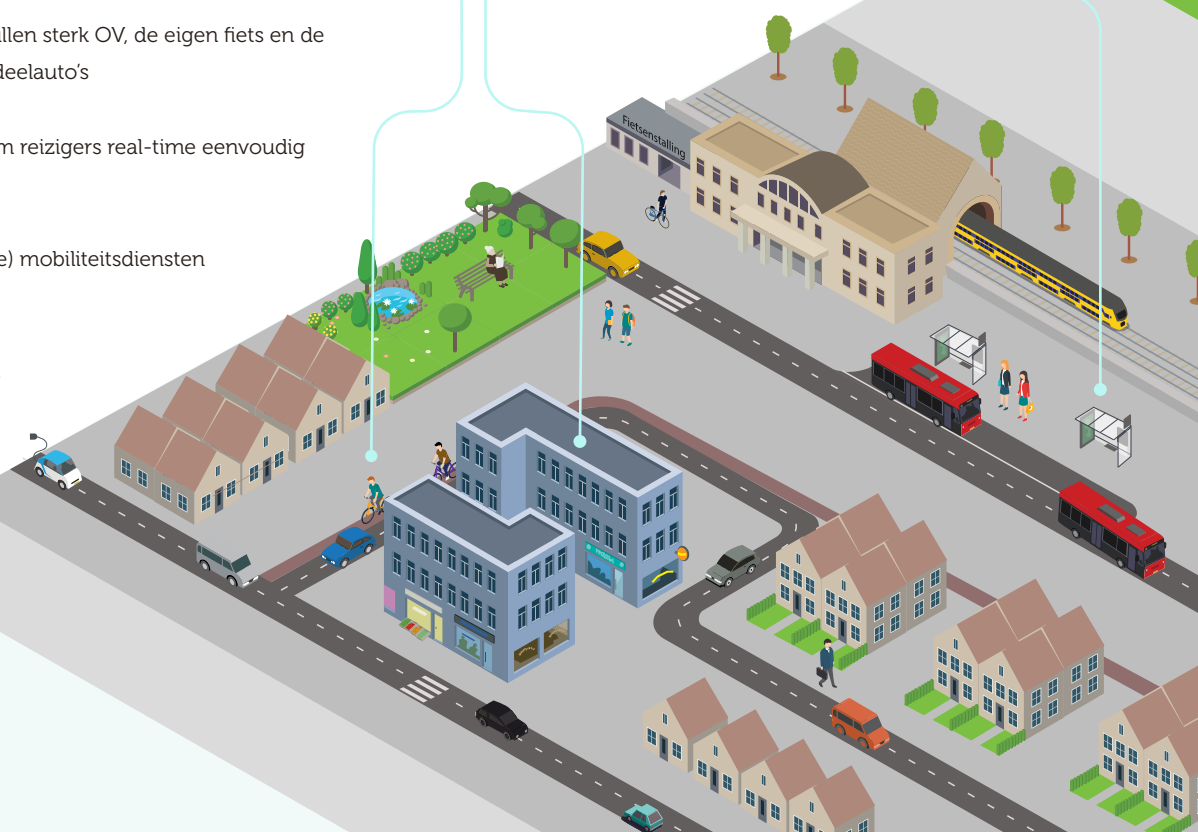
Voor deze gebieden hebben wij het volgende beeld:

- de auto blijft belangrijk op lange afstanden
- voor reizen naar centrumstedelijke gebieden zijn OV en elektrische fiets de logische keuzes
  - OV heeft een functie op de sterke verbindingen en van en naar de knooppunten
  - de e-fiets vervangt deels het ontsluitend OV
- nieuwe mobiliteitsdiensten vullen sterk OV, de eigen fiets en de eigen auto aan, bijvoorbeeld deelauto's
- smart mobility gaat helpen om reizigers real-time eenvoudig keuzes te laten maken
- en eenvoudig van alle (nieuwe) mobiliteitsdiensten gebruik te maken
- we stimuleren vervoerswijzen lopen en fietsen.

Actieve modaliteiten stimuleren

Inzet op verblijfskwaliteit en nabijheid  
voorzieningen en knooppunten

Auto, (e)fiets en OV in balans







## Vergemakkelijken en uitbreiden van de connectiviteit

- verbeter uitwisseling tussen modaliteiten
- zorg voor sterke en herkenbare OV-verbindingen
- zorg voor slim verknopen van netwerken van auto, fiets en mobiliteitsdiensten op OV-corridors in herkomst- en bestemmingsgebieden
- alternatieve mobiliteitsdiensten faciliteren en stimuleren (vb e-bike, deeldiensten)
- ontsluitende lijnen herstructureren, ook voor toegankelijkheid ouderen
- benut netwerken optimaal naar tijd en plaats
- slimme keuzes en smart mobility gaan vóór nieuwe infrastructuur
- zorg voor integraal parkeer- en verkeersmanagement
- promoten, geleiden reizigers en parkeerbeleid (gedrag stimuleren)
- goederenvervoer in de wijk schoon, veilig en gebundeld.



## Veilig, betrouwbaar, toegankelijk

- veilige en prettige routes voor fiets en langzaam verkeer
- veilige schoolzones en veilige woonwijken (30 km zones)
- betrouwbare knopen: altijd plek voor fietsparkeren, P+R, vrachtkoppeling, mobiliteitsdiensten
- betrouwbare netwerken
- veilig openbaar vervoer.



Voor mij is een goede toegankelijkheid van het OV van groot belang. Zo kan ik veilig en comfortabel naar m'n werk, de winkels of het park.



## Zuiniger, schoner, stiller

- e-bike vervangt deels het ontsluitend OV. Nieuwe mobiliteits- (deel)diensten. actieve vervoermodaliteiten (lopen en fietsen)
- schoon OV
- elektrische auto en oplaadinfrastructuur stimuleren.



## Veraangenamen verblijfsgebieden

- vergroot de verblijfskwaliteit van stadscentra
- snelle verbindingen zijn cruciaal maar verminder de barrièrewerking van infrastructuur
- om de voorzieningen op niveau te houden maken we gebruik van een duurzaam (schoon, veilig en gebundeld) distributienetwerk voor goederenvervoer.



## Nabijheid van activiteiten versterken

- stimuleren van ruimte voor werkgelegenheid in woonsteden en het stimuleren van woningbouw met een werkgelegenheidsfunctie (functiemenging)
- het versterken van voorzieningen in de wijk vergroot de leefbaarheid en beperkt lange afstandsbewegingen
- aantrekkelijk maken van de stedelijke inrichting: loop- en fietsroutes naar werklocaties, voorzieningen en stations
- stimuleren van virtuele bereikbaarheid van werk en voorzieningen
- wegnemen van (infrastructurele) barrières.



# Landelijk wonen en recreëren

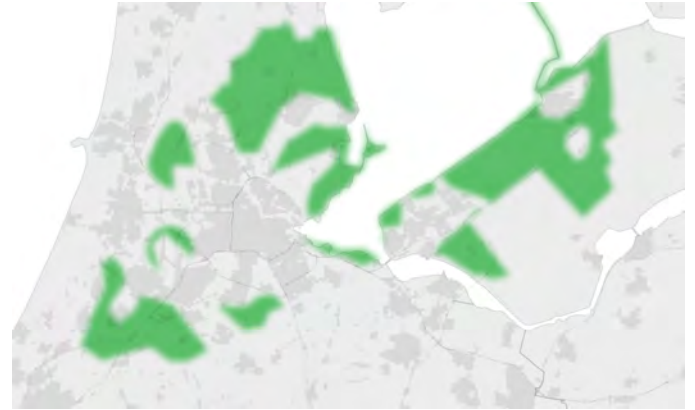
Onderscheidende opgaven voor dit gebiedstype zijn:

openheid van het landschap beschermen

verbijzonderen van de specifieke kwaliteiten

versterken vitaliteit

versterken leefbaarheid



## Typerende mobiliteitskeuzes en ontwikkelingen

Individuele mobiliteitskeuzes zijn sterk afhankelijk van woon- en bestemmingslocaties van de inwoners en bezoekers in deze gebieden.

Voor deze gebieden hebben wij het volgende beeld:

- de auto is dominant en is belangrijk voor de langere afstanden
- OV heeft een functie op enkele sterke verbindingen en van en naar de knooppunten
- de fiets en met name de e-bike vervangt deels het ontsluitend OV

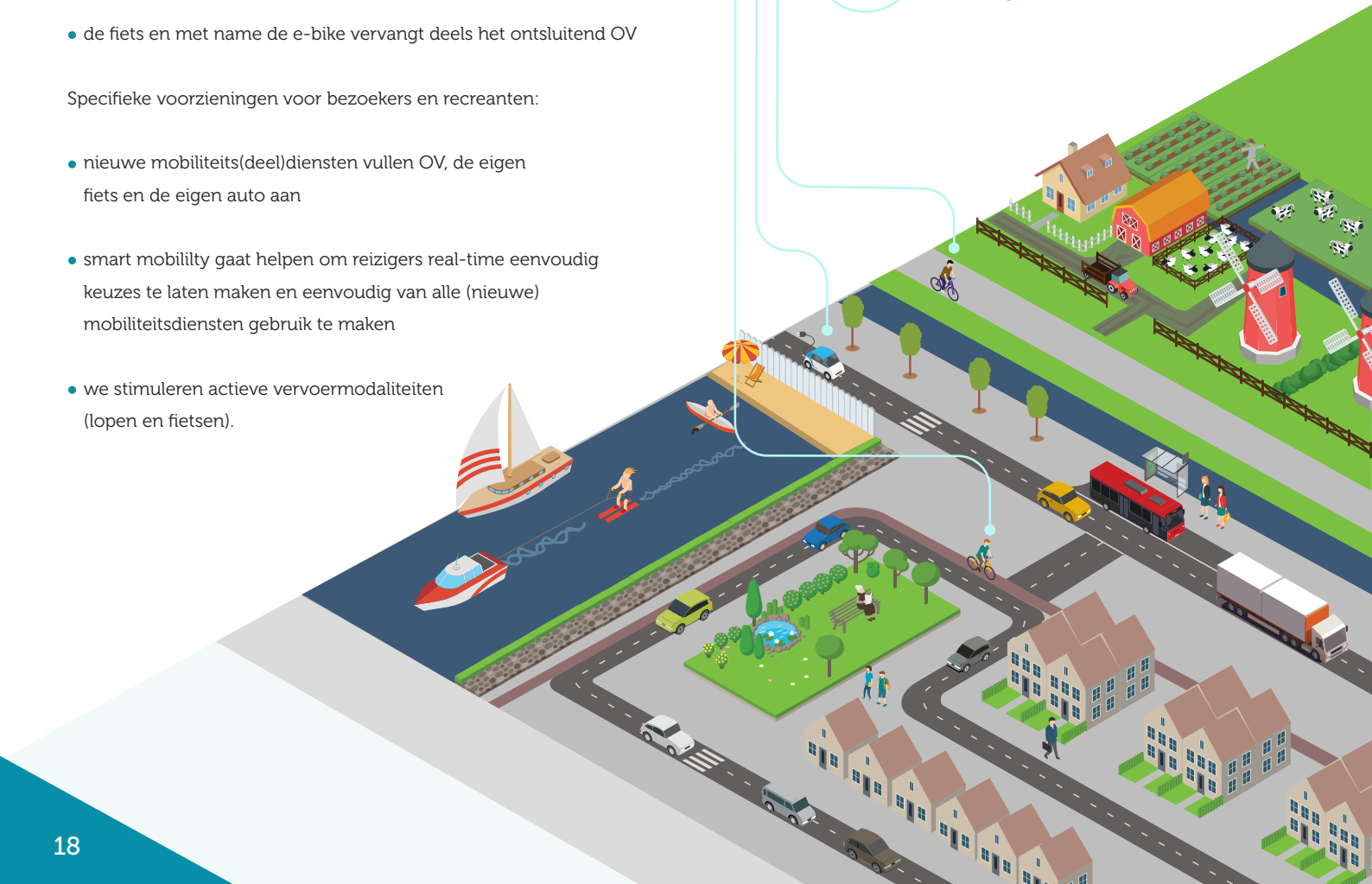
Specifieke voorzieningen voor bezoekers en recreanten:

- nieuwe mobiliteits(deel)diensten vullen OV, de eigen fiets en de eigen auto aan
- smart mobility gaat helpen om reizigers real-time eenvoudig keuzes te laten maken en eenvoudig van alle (nieuwe) mobiliteitsdiensten gebruik te maken
- we stimuleren actieve vervoermodaliteiten (lopen en fietsen).

Versterken samenloop van slowlane/ recreatieve routes en metropolitane fietsroutes.

In inrichting ruimte geven aan automobiliteit, met aandacht voor schone voertuigen.

Ruimte geven aan de e-bike en nieuwe vraaggerichte mobiliteitsdiensten, dit vervangt deels het OV.





## Vergemakkelijken en uitbreiden connectiviteit

- verbeter uitwisseling tussen modaliteiten
- meer metropolitane hoofdfietsroutes
- benutten van de elektrische fiets
- sterke en herkenbare OV-corridors
- slim verknoopen van netwerken van auto, fiets en mobiliteitsdiensten op OV-corridors in herkomst- en bestemmingsgebieden
- alternatieve mobiliteitsdiensten faciliteren en stimuleren (zoals e-bike, deeldiensten)
- ontsluitende lijnen herstructureren en op innovatieve wijze het collectief vervoer verder faciliteren, ook in samenhang met de doelgroepenvervoer
- benut netwerken optimaal naar tijd en plaats
- zorg voor integraal parkeer- en verkeersmanagement
- promoten, geleiden reizigers en parkeerbeleid (gedrag stimuleren)
- bereikbaarheid van (grootschalige) natuurgebieden verbeteren.



## Veilig, betrouwbaar, toegankelijk

- betrouwbare netwerken voor alle modaliteiten
- versterken samenloop van slowlane/recreatieve routes en metropolitane fietsroutes
- veilige fietsroutes
- aandacht voor doelgroepenvervoer



Ik heb vaak de auto nodig maar kan bij mooi weer hier heerlijk fietsen.



## Zuiniger, schoner, stiller

- e-bike vervangt deels het ontsluitend OV
- nieuwe mobiliteits(deel)diensten stimuleren
- actieve vervoermodaliteiten (lopen en fietsen) stimuleren.



## Veraangenamen verblijfsgebieden

- aantrekkelijke routes voor dagelijks en recreatief gebruik.



## Nabijheid van activiteiten versterken

- openhouden van groene gebieden zodat elders verdichting kan plaatsvinden
- stimuleren van ruimte voor werkgelegenheid in de dorpen en het stimuleren van woningbouw met een werkgelegenheidsfunctie (functiemenging)
- het versterken van voorzieningen in de kernen vergroot de leefbaarheid en beperkt lange afstandsbewegingen
- stimuleren van digitale bereikbaarheid van werk en voorzieningen.

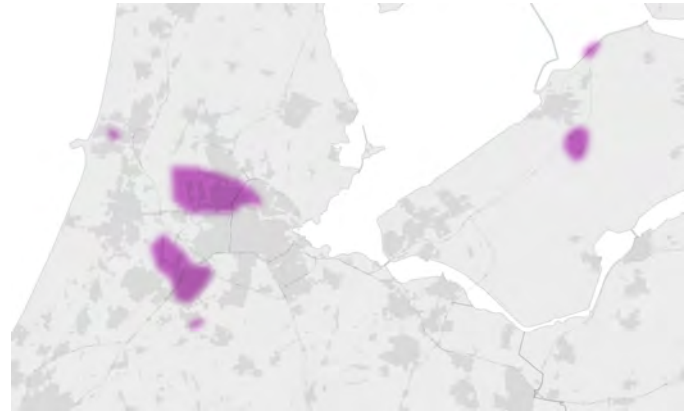


# Mainports en Greenport

Onderscheidende opgaven voor dit gebiedstype zijn:

versterken van het internationaal vestigingsklimaat

versterken van de connectiviteit en gastvrij opvangen



## Typerende mobiliteitskeuzes en ontwikkelingen

Individuele mobiliteitkeuzes zijn sterk afhankelijk van woon- en bestemmingslocaties van de inwoners en bezoekers in deze gebieden.

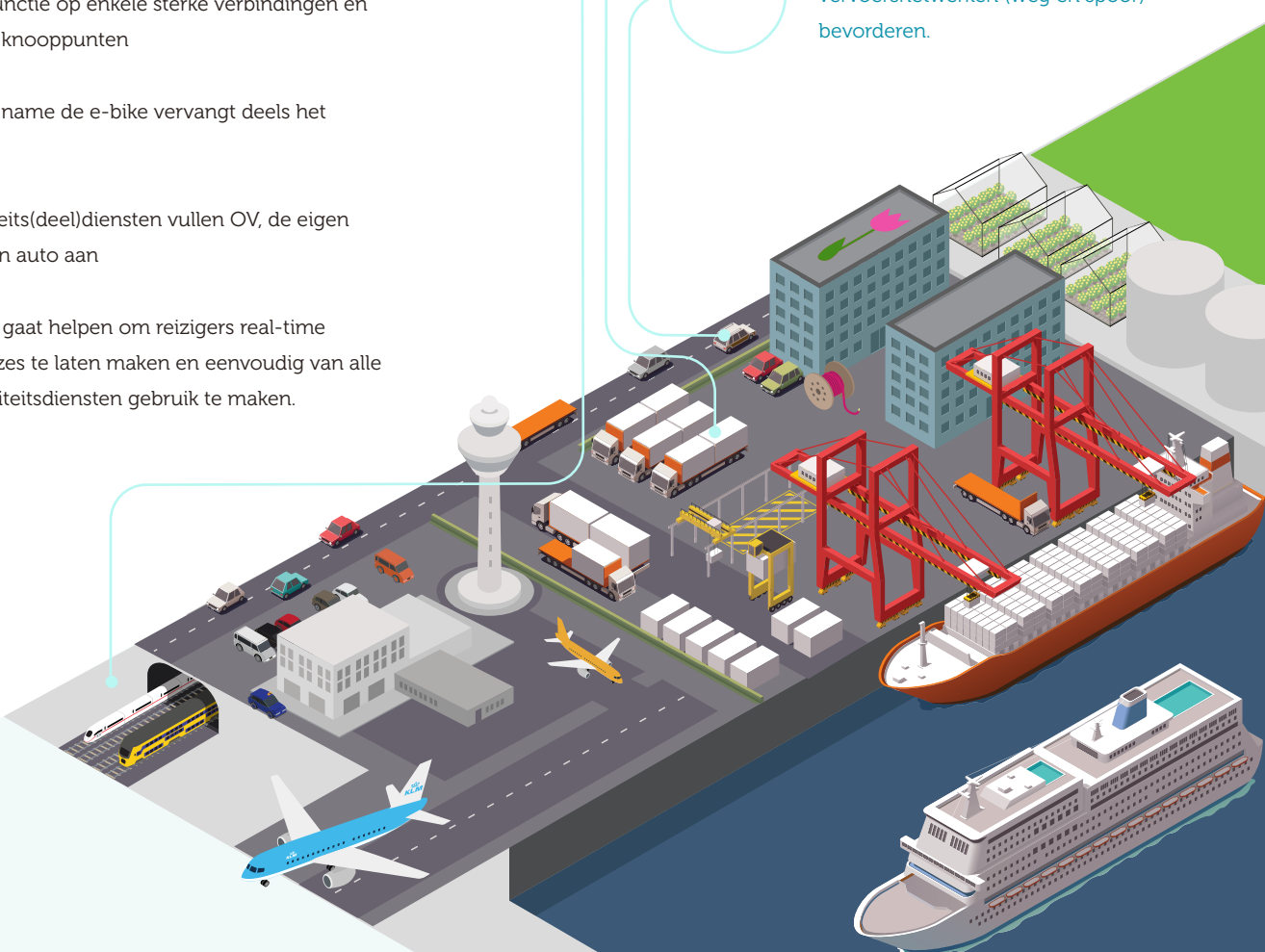
Voor deze gebieden hebben wij het volgende beeld:

- de haven bereikt men vooral met de auto
- voor de luchthaven zijn OV en auto de belangrijkste modaliteiten
- OV heeft een functie op enkele sterke verbindingen en van en naar de knooppunten
- de fiets en met name de e-bike vervangt deels het ontsluitend OV
- nieuwe mobiliteits(deel)diensten vullen OV, de eigen fiets en de eigen auto aan
- smart mobility gaat helpen om reizigers real-time eenvoudig keuzes te laten maken en eenvoudig van alle (nieuwe) mobiliteitsdiensten gebruik te maken.

Luchthavens multimodaal ontsluiten o.a. met hoogwaardig OV (7x24 uur per week).

Logistiek belangrijk, goederen vervoer faciliteren, maar wel smart en schoon.

Goede aanhaking op internationale vervoersnetwerken (weg en spoor) bevorderen.





## Vergemakkelijken en uitbreiden connectiviteit

- multimodale bereikbaarheid voor goederen stimuleren
- bereikbaarheid voor luchtreizigers en werknemers verbeteren
- voor de haven en greenport is en blijft het gebruik van de auto dominant, boven dat van OV en fiets
- voor de luchthavens
  - inzetten op OV en auto bereikbaarheid
  - versterken van de OV-bereikbaarheid en voorzieningen naar Schiphol en Lelystad Airport
- verbeter uitwisseling tussen modaliteiten
- benut netwerken optimaal naar tijd en plaats
- de reiziger kan de luchthaven snel en via hoogwaardig vervoer bereiken
- betrouwbare bereikbaarheid van de luchthavens 24 uur per dag.



## Veilig, betrouwbaar, toegankelijk

- ontvlechten van fiets- en vrachtverkeer
- distributienetwerk is op orde.

Ik woon in Londen en kom hier regelmatig. Er zijn hier dag en nacht uitstekende verbindingen zowel naar de stad als daarbuiten.



## Zuiniger, schoner, stiller

- e-bike vervangt deels het ontsluitend OV. Nieuwe mobiliteits- (deel) diensten, actieve vervoermodaliteiten (lopen en fietsen)
- schoon OV.



## Veraangenamen verblijfsgebieden

- prettige ketenvoorzieningen
- bij luchthavens: prettig en soepel overstappen.



## Nabijheid van activiteiten versterken

- benutting Schiphol Plaza als knooppunt
- functiemenging is hier zeer beperkt mogelijk
- stimuleren van virtuele bereikbaarheid van werk en voorzieningen.

# Aanbevelingen vanuit de wetenschap

Op 11 mei 2016 hebben acht wetenschappers van verschillende disciplines en universiteiten meegedacht over de Strategische Visie. Er was veel waardering voor de integrale aanpak, waarbij duurzame connectiviteit wordt ingezet als middel om de Metropoolregio Amsterdam concurrerender en aantrekkelijker voor inwoners, werkenden en bezoekers te maken. De wetenschappers gaven ook een aantal zaken mee voor de verdere uitwerking en toepassing: "Probeer verder te operationaliseren wat je onder bepaalde doelen verstaat. Wat is duurzaamheid en agglomeratiekracht en wat is de link met verkeer en vervoer. Dit helpt om straks te kijken welke projecten, maatregelen een bijdrage kunnen leveren."

Er zijn veel inhoudelijke suggesties gedaan, waarbij drie thema's er uit springen. Zet vooral in op de kansen die de fiets biedt. De fiets maakt het mogelijk om met geringe investeringen belangrijke doelen op het gebied van bereikbaarheid, gezondheid en het aantrekkelijk houden van steden en dorpen te realiseren. Kijk hierbij ook naar de opkomst van de e-bike en de aansluiting van fiets met het hoogwaardig openbaar vervoer.

Heb verder ook voldoende aandacht voor goederenvervoer en stedelijke distributie in het bijzonder. Met de opkomst van de digitale economie verandert veel in de logistieke stromen. Bereikbaarheid voor goederenvervoer is belangrijk om onze steden economisch aantrekkelijk te houden. Tegelijk is er soms een tegenstelling met aantrekkelijkheid van binnensteden. Nieuwe technieken en vervoeropties bieden kansen om goederenvervoer schoner en slimmer te organiseren.

Maak eindelijk echt werk van de koppeling tussen ruimtelijke ontwikkeling en infrastructuur. Stimuleer nabijheid van werk en voorzieningen, zodat mensen geen lange afstanden hoeven af te leggen en interactie tussen mensen wordt gestimuleerd (agglomeratiekracht). Ontmoedig ruimtelijke ontwikkeling op slecht bereikbare plekken. Dit is niet nieuw, maar vaak voegen we niet de daad bij het woord.

Dit raakt ook het pleidooi van de wetenschappers om oog te hebben voor hoe je het wilt organiseren, het stellen van prioriteiten en het aanbrenge van de juiste prikkels, zodat er gebeurt wat je wel wilt en je voorkomt wat je niet wilt. Doe dit met overheden, kennisinstellingen, bedrijven en burgers samen. Hier ligt de sleutel tot succes. En als je nog niet precies weet welke kant het opgaat: experimenteer met nieuwe maatregelen om te kijken wat het effect is.

# Colofon

Gemeente Aalsmeer  
Gemeente Almere  
Gemeente Amstelveen  
Gemeente Amsterdam  
Gemeente Beemster  
Gemeente Diemen  
Gemeente Edam-Volendam  
Gemeente Haarlemmermeer  
Gemeente Landsmeer  
Gemeente Lelystad  
Gemeente Oostzaan  
Gemeente Ouder-Amstel  
Gemeente Purmerend  
Gemeente Uithoorn  
Gemeente Waterland  
Gemeente Wormerland  
Gemeente Zaanstad  
Provincie Flevoland  
Provincie Noord-Holland  
Vervoerregio Amsterdam

## Contactpersoon:

Constance Winnips  
[c.winnips@vervoerregio.nl](mailto:c.winnips@vervoerregio.nl)

## Advies & Ontwerp:



Namens inno-V: Ron Muller, Sebastiaan van Kooij, Evelien Fleskens

## Vormgeving & illustratie:



Namens 11EN1: Patrick Rosema

## Met bijdragen van

Namens Goudappel Coffeng:  
Thomas Straatemeier